



S E R W E R

**Projektowanie i Usługi Inwestycyjne
53-505 Wrocław ul. Lelewela 4a/41**

Tel.: +48 501 626 511 E-mail: jluszczek@o2.pl

Projekt czasowej organizacji ruchu
i odbudowy nawierzchni
w pasie drogowym ul. Kazimierza Wielkiego, Widok oraz
łącznika ul. Menniczej we Wrocławiu

Inwestor: Fortum Network Wrocław Sp. z o.o.
ul. Antoniego Słonimskiego 1a
50-304 Wrocław

Branża: ciepłownicza

Projektant: mgr inż. Joanna Łuszczek

Wrocław, marzec 2025r.

**SERWER****Projektowanie i Usługi Inwestycyjne**

Ul. Lelewela 4a/41

53-305 Wrocław

Wrocław, 5 czerwca 2025 roku

WIM-ER-Z.7221.920.2025.MMU

Dotyczy: Zatwierdzenie projektu czasowej organizacji ruchu zastępczego dla przebudowy sieci ciepłowniczej w pasie drogowym ul. Kazimierza Wielkiego, Widok, łącznika ul. Menniczej we Wrocławiu.

Odpowiadając na Państwa wniosek, który wpłynął do Wydziału Inżynierii Miejskiej w dniu **29 maja 2025** roku dotyczący zatwierdzenia projektu czasowej organizacji ruchu na czas realizacji zadania pod nazwą „Przebudowa sieci ciepłowniczej w pasie drogowym ul. Kazimierza Wielkiego, Widok, łącznika ul. Menniczej we Wrocławiu”, informuję, że zatwierdzam w zakresie dróg publicznych bez uwag.

Niniejszego zatwierdzenia dokonano działając na podstawie art. 10 ust. 6 ustawy z dnia 20 czerwca 1997 r., Prawo o ruchu drogowym (tekst jednolity Dz. U. z 2020r. poz. 110 z późn. zm.), w związku z § 3, ust.1, pkt. 1 i 3 oraz § 8, ust.2 pkt.1, lit. a, Rozporządzenia Ministra Infrastruktury z dnia 23 września 2003 r., w sprawie szczegółowych warunków zarządzania ruchem na drogach oraz wykonywania nadzoru nad tym zarządzaniem (Dz. U. z 2017r. poz. 784).

Na podstawie § 8 ust. 7 cytowanego rozporządzenia określám termin, w którym powinna zostać wprowadzona zatwierdzona organizacja ruchu do dnia

5 grudnia 2025 roku.

Na podstawie §12 ust. 1 w/w rozporządzenia jednostka wprowadzająca zatwierdzoną organizację ruchu zobowiązana jest zawiadomić organ zarządzający ruchem, zarząd drogi oraz właściwego komendanta Policji o terminie jej wprowadzenia, co najmniej na 7 dni przed dniem wprowadzenia organizacji ruchu. Równocześnie informuję, iż należy wyprzedzająco powiadomić właścicieli posesji o utrudnieniach, jakie powstaną podczas trwania robót.

Z up. PRZEDYDENTA

Jerzy Łężyński
GŁÓWNY SPECJALISTA

Sprawę prowadzi: Marcin Muszyński; tel. +48 71 777 77 46; Wydział Inżynierii Miejskiej; ulica Gabrieli Zapolskiej 4; 50-032 Wrocław; tel. +48 71 777 71 12; wim@um.wroc.pl; www.wroclaw.pl

Do wiadomości otrzymuje:

1. Zarząd Dróg i Utrzymania Miasta

Wrocław, 19.05.2025

TUI.4110.951.RPW.34000.183246.2025.AG

SERWER

Projektowanie i Usługi Inwestycyjne

ul. Lelewela 4a/41

53-505 Wrocław

DOTYCZY: projektu zastępczej organizacji ruchu w pasie drogowym ul. Kazimierza Wielkiego, ul. Widok, łącznika ul. Menniczej we Wrocławiu w związku z przebudową sieci ciepłowniczej

W odpowiedzi na pismo z dnia 13 maja 2025r., w sprawie jw., Zarząd Dróg i Utrzymania Miasta we Wrocławiu informuje, że **zatwierdza** w zakresie drogi wewnętrznej będącej w trwałym zarządzie ZDiUM, a także **opiniuje pozytywnie** w zakresie dróg publicznych organizację ruchu zastępczego na podstawie złożonego projektu na czas ww. robót, bez uwag.

Niniejszego zatwierdzenia dokonano działając na podstawie art. 10 ust. 7 ustawy z dnia 20 czerwca 1997r., Prawo o ruchu drogowym (t.j. Dz. U. 2024 r. poz. 1251), w związku z § 3, ust.1a, pkt. 1 i 3 Rozporządzenia Ministra Infrastruktury z dnia 23 września 2003 r., w sprawie szczegółowych warunków zarządzania ruchem na drogach oraz wykonywania nadzoru nad tym zarządzaniem (Dz. U. z 2017r. poz. 784.).

Na podstawie § 8 ust. 7 cytowanego rozporządzenia określam termin, w którym powinna zostać wprowadzona zatwierdzona organizacja ruchu do dnia 19.05.2026r.

Równocześnie na podstawie § 12 ust.1 w/w rozporządzenia jednostka wprowadzająca zatwierdzonej organizację ruchu zobowiązana jest zawiadomić Zarząd Dróg i Utrzymania Miasta we Wrocławiu oraz Komendanta Komendy Miejskiej Policji we Wrocławiu o terminie jej wprowadzenia, co najmniej na 7 dni przed dniem wprowadzenia organizacji ruchu.

Jednocześnie informujemy, że przed przystąpieniem do robót należy wystąpić do ZDiUM we Wrocławiu o zgodę na zajęcie pasa drogowego.

Parametry techniczne urządzeń bezpieczeństwa ruchu drogowego, znaków drogowych oraz ich konstrukcji wsporczych winny być zgodne z obowiązującymi przepisami [1] i wytycznymi ZDiUM zamieszczonymi na stronie internetowej Zarządu [2] na dzień wdrażania.

- [1] Rozporządzenie Ministra Infrastruktury z dnia 3 lipca 2003 r. w sprawie szczegółowych warunków technicznych dla znaków i sygnałów drogowych oraz urządzeń bezpieczeństwa ruchu drogowego i warunków ich umieszczania na drogach (t.j. Dz. U. z 2019 r. poz. 2311, z późn. zm.);
- [2] <https://www.zdium.wroc.pl>

SPORZĄDZIŁA:

Anna Ułasiewicz – Grabowska, tel. 071 376 07 57

DO WIADOMOŚCI:

1. UM - Wydział Inżynierii Miejskiej
Dział Zarządzania Ruchem
ul. G. Zapolskiej 4, 50-032 Wrocław
2. TUI a/a

Z up. Dyrektora

Piotr Dąbrowski
Kierownik Działu

Wrocław, 17.04.2025

TUI.4110.769.RPW.23362.170510.2025.AG

SERWER

Projektowanie i Usługi Inwestycyjne

ul. Lelewela 4a/41

53-505 Wrocław

DOTYCZY: projektu zastępczej organizacji ruchu i odbudowy nawierzchni w pasie drogowym ul. Kazimierza Wielkiego, ul. Widok, łącznika ul. Menniczej we Wrocławiu w związku z przebudową sieci ciepłowniczej

W odpowiedzi na pismo z dnia 02 kwietnia 2025r., w sprawie jw., Zarząd Dróg i Utrzymania Miasta we Wrocławiu informuje, że **uzgadnia** projekt odbudowy nawierzchni pasa drogowego po w/w robotach rozkopowych, bez uwag, a także **opiniuje negatywnie** organizację ruchu zastępczego na podstawie złożonego projektu na czas ww. robót, z uwagi na poprowadzenie korytarza dla pieszych częściowo po jezdni, częściowo po chodniku (wysoki krawężnik), na odcinku, na którym rozpoczyna się skos zatoki autobusowej. W celu zapewnienia pieszym bezpiecznej komunikacji, należy ich skierować do najbliższych przejść dla pieszych i uniemożliwić ruch po chodniku na wysokości prowadzonych robót. Należy uzupełnić inwentaryzację w zakresie istniejących słupków blokujących i w razie potrzeby przewidzieć ich demontaż.

Uwagi techniczne:

Parametry techniczne urządzeń bezpieczeństwa ruchu drogowego, znaków drogowych oraz ich konstrukcji wsporczych winny być zgodny z obowiązującymi przepisami [1] i wytycznymi ZDiUM zamieszczonymi na stronie internetowej zarządu [2] na dzień wdrażania.

[1] Rozporządzenia Ministra Infrastruktury z dnia 3 lipca 2003r. w sprawie szczegółowych warunków technicznych dla znaków i sygnałów drogowych oraz urządzeń bezpieczeństwa ruchu drogowego i warunków ich umieszczania na drogach (Dz. U. z 2019 r, poz. 2311 z późniejszymi zmianami),

[2] <https://www.zdium.wroc.pl/>

SPORZĄDZILI:

odbudowa nawierzchni: Agnieszka Wróblewska, tel. 071 376 07 15

organizacja ruchu: Anna Ułasiewicz – Grabowska, tel. 071 376 07 57

DO WIADOMOŚCI:

1. UM - Wydział Inżynierii Miejskiej
Dział Zarządzania Ruchem
ul. G. Zapolskiej 4, 50-032 Wrocław
2. TUI a/a

Z up. Dyrektora
Piotr Grabowski
Kierownik Działu

DECYZJA 17/2025

Na podstawie art. 19 ust. 5, art. 39 ust. 3 i 3a ustawy z dnia 21 marca 1985 r. o drogach publicznych (t.j. Dz. U. z 2024 r. poz. 320) oraz art. 104 § 1 ustawy z dnia 14 czerwca 1960 r. - Kodeks postępowania administracyjnego (t.j. Dz. U. z 2024 r. poz. 572), a także upoważnienia Prezydenta Wrocławia nr 391/I/JO/19 z dnia 6 sierpnia 2019 r. w sprawie upoważnienia Kierownika Działu Uzgodnień Zarządu Dróg i Utrzymania Miasta we Wrocławiu do wydawania decyzji administracyjnych w zakresie przewidzianym ustawą o drogach publicznych, po rozpatrzeniu wniosku wniesionego przez pełnomocnika Panią Justynę Kors- YUKO Justyna Kors ul. Powstańców Śląskich 8/16, 53-314 Wrocław, w dniu 18.11.2024 r., uzupełnionego dnia 13.01.2025r. w imieniu inwestora Fortum Network Wrocław Sp. z o.o. z siedzibą przy ul. Anoniego Słonimskiego 1A, 50-304 Wrocław o wydanie zezwolenia na lokalizację w pasie drogowym ul. Widok /G/, ul. Kazimierza Wielkiego /G/ we Wrocławiu, urządzenia obcego:

1. Ze z w a l a s i ę inwestorowi na lokalizację sieci ciepłowniczej z rur preizolowanych w pasie drogowym ul. Widok dz. nr 67/2, AM-37, obręb Stare Miasto, ul. Kazimierza Wielkiego dz. nr 28/8, 58/6, AM-37, obręb Stare Miasto we Wrocławiu w ramach zadania: „Przebudowa odcinka istniejącej sieci ciepłowniczej i przyłączy ciepłowniczych w technologii tradycyjnej od komory K-I/16/1/5 do węzłów ciepłych w budynkach przy ul. Widok 1, Widok , Widok 5, Świdnickiej 10, Świdnickiej 12-16.”
2. Ustala się następujące warunki zezwolenia:
 - a) w przypadku realizacji inwestycji w trakcie obowiązywania gwarancji powykonawczej na roboty nawierzchniowe, inwestor zobowiązany jest do zapewnienia podtrzymania gwarancji na terenie przedmiotowej inwestycji
 - b) w przypadku projektowania sieci i przyłączy na terenach zieleni należy zachować zgodność z wymogami Zarządzenia Prezydenta Wrocławia nr 1217/19 z dnia 28 czerwca 2019 r. w sprawie ochrony drzew i rozwoju terenów zieleni Wrocławia
 - c) w przypadku projektowania sieci i przyłączy na terenach zieleni projekt należy uzgodnić z Zarządem Zieleni Miejskiej we Wrocławiu
 - d) należy zachować zgodność z wymogami Rozporządzenia Ministra Infrastruktury z dnia 24 czerwca 2022 r. w sprawie przepisów techniczno-budowlanych dotyczących dróg publicznych (Dz. U. z 2022 r. poz. 1518)
 - e) należy skoordynować usytuowanie projektowanych sieci uzbrojenia terenu i przyłączy z Zarządem Geodezji, Kartografii i Katastru Miejskiego we Wrocławiu
 - f) dla robót rozkopowych należy opracować i uzgodnić z zarządcą drogi projekt odbudowy nawierzchni pasa drogowego, uzyskać pozytywną opinię projektu organizacji ruchu zastępczego oraz jego zatwierdzenie, dokonane przez organ zarządzający ruchem
 - g) realizacja i koszt budowy, przebudowy lub remontu urządzeń, nawierzchni w pasie drogowym związanych z wykonaniem zadania ponosi inwestor.

Uzasadnienie

Organ I instancji po wnikliwym przeanalizowaniu sprawy z wniosku o lokalizację urządzenia obcego w pasie drogi, będącej w trwałym zarządzie ZDiUM w oparciu o przedłożone dokumenty postanowił zezwolić na zlokalizowanie wnioskowanego urządzenia obcego przedstawionego w załączniku do niniejszej decyzji.

Zgodnie z treścią art. 39 ust.1 pkt 1 ustawy z dnia 21 marca 1985 r. o drogach publicznych zabronionym jest lokalizowanie lub umieszczanie urządzeń obcych, przedmiotów i materiałów niezwiązanych z potrzebami zarządzania drogami lub potrzebami ruchu drogowego. Wyjątek stanowi zapis ustępu 3 art. 39, zgodnie, z którym w szczególnie uzasadnionych przypadkach lokalizowanie w pasie drogowym urządzeń obcych oraz reklam, może nastąpić wyłącznie za zezwoleniem zarządcy drogi.

Ww. przepisy wskazują, że w celu ochrony pasa drogowego przeznaczonego dla ruchu lub postoju pojazdów oraz ruchu pieszych, ustawodawca wprowadził zakaz lokalizowania w pasie drogi urządzeń obcych niezwiązanych z ruchem pieszych i ruchem kołowym. Warunkiem odstępstwa od zakazu jest wystąpienie w konkretnie rozpatrywanej sprawie przypadku o charakterze wyjątkowym.

W uznaniu organu I instancji w przedmiotowej sprawie zachodzą przesłanki z art. 39 ust 3 ustawy z dnia 21 marca 1985 r. o drogach publicznych uzasadniające wyrażenie zgody na lokalizację na działkach będących w zarządzie ZDiUM ww. urządzenia.

Pouczenie

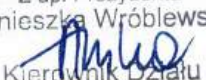
1. Przed rozpoczęciem robót budowlanych inwestor zobowiązany jest do:
 - a) uzyskania pozwolenia na budowę lub zgłoszenia budowy albo wykonywania robót budowlanych;

- b) uzgodnienia z zarządcą drogi, przed uzyskaniem pozwolenia na budowę, projektu zagospodarowania działki lub terenu oraz projektu architektoniczno-budowlanego urządzenia, o którym mowa w ust. 3;
- c) uzyskania zezwolenia zarządcy drogi na zajęcie pasa drogowego, dotyczącego prowadzenia robót w pasie drogowym lub na umieszczenie w nim obiektu lub urządzenia, o którym mowa w ust. 3;
2. Zgodnie z art. 39 ust. 4 ustawy o drogach publicznych utrzymanie urządzeń, o których mowa w ust. 3 należy do ich posiadaczy. Zarząd Dróg i Utrzymania Miasta informuje, że odpowiedzialność odszkodowawcza za niedopełnienie tych obowiązków spoczywa wyłącznie na właścicielu lub posiadaczu urządzenia.
3. Zgodnie z art. 39 ust. 5 ustawy o drogach publicznych, jeżeli budowa, przebudowa lub remont drogi wymaga przełożenia urządzenia, o którym mowa w ust. 3, koszt tego przełożenia ponosi jego właściciel.
4. Zgodnie z art. 39 ust. 5a ustawy o drogach publicznych, z zastrzeżeniem art. 32 ust. 3, jeżeli budowa, przebudowa lub remont drogi wymaga przełożenia infrastruktury telekomunikacyjnej umieszczonej w pasie drogowym, koszt tego przełożenia ponosi:
- a. zarządca drogi - w przypadku, gdy nie upłynęły 4 lata od dnia wydania decyzji, o której mowa w ust. 3, pod warunkiem zachowania dotychczasowych właściwości użytkowych oraz parametrów technicznych infrastruktury telekomunikacyjnej;
- b. właściciel infrastruktury telekomunikacyjnej - w przypadku, gdy:
- upłynęły 4 lata od dnia wydania decyzji, o której mowa w ust. 3,
 - na żądanie właściciela wprowadzono ulepszenia w infrastrukturze telekomunikacyjnej,
 - infrastruktura telekomunikacyjna została zlokalizowana w pasie drogowym, mimo że zarządca drogi zawarł w decyzji, o której mowa w ust. 3, informację o planowanej w okresie 4 lat budowie, przebudowie lub remoncie odcinka drogi, którego dotyczy decyzja.
5. Zgodnie z art. 162 § 1 pkt. 2 ustawy – Kodeks postępowania administracyjnego, niedopełnienie warunków określonych w niniejszej decyzji, skutkuje stwierdzeniem jej wygaśnięcia.
6. Od niniejszej decyzji służy stronie odwołanie do Samorządowego Kolegium Odwoławczego we Wrocławiu za moim pośrednictwem, w terminie 14 dni od dnia jej doręczenia, jednakże w trakcie biegu terminu do wniesienia odwołania, strona może się rzec prawa do wniesienia tego odwołania wobec organu administracji publicznej, który wydał decyzję (art. 127 § 1 i 2, art. 127a § 1 i art. 129 § 1 i 2 ustawy – Kodeks postępowania administracyjnego).
7. Decyzja podlega wykonaniu przed upływem terminu do wniesienia odwołania, jeżeli jest zgodna z żądaniem wszystkich stron lub jeżeli wszystkie strony, rzekły się prawa do wniesienia tego odwołania (art. 130 § 4 ustawy – Kodeks postępowania administracyjnego).
8. Niniejsza decyzja wygasa jeżeli w ciągu 3 lat od daty jej wydania urządzenie obce/reklama nie zostanie ulokowane w pasie drogowym.

Załącznik: część graficzna decyzji – skala 1:500

OTRZYMUJĄ:

1. Pełnomocnik
Justyna Kors- YUKO Justyna Kors ul. Powstańców Śląskich 8/16, 53-314 Wrocław
2. aa

Z up. Prezydenta
Agnieszka Wróblewska

Kierownik Działu

Informacja o danych osobowych przetwarzanych w Zarządzie Dróg i Utrzymania Miasta we Wrocławiu

Zgodnie z rozporządzeniem Parlamentu Europejskiego i Rady (UE) 2016/679 z dnia 27 kwietnia 2016 r. w sprawie ochrony osób fizycznych w związku z przetwarzaniem danych osobowych i w sprawie swobodnego przepływu takich danych oraz uchylenia dyrektywy 95/46/WE (ogólne rozporządzenie o ochronie danych), (Dz. Urz. UE L 119 z 04.05.2016, str. 1), zwanego dalej RODO, informujemy że:

- administratorem Pani/Pana danych osobowych jest Zarząd Dróg i Utrzymania Miasta we Wrocławiu, ul. Długa 49, 53-633 Wrocław, zwany dalej ZDIUM;
- z Inspektorem ochrony danych w ZDIUM można skontaktować się wysyłając e-maila na adres iod@zdiu.wroc.pl;
- Pani/Pana dane osobowe przetwarzane będą w celu realizacji statutowych zadań Zarządu oraz zadań powierzonych;
- podstawą przetwarzania jest 6 ust. 1 lit. c, lit. e oraz art. 9 ust. 2 lit. f RODO;
- odbiorcami Pani/Pana danych osobowych będą: firmy prowadzące serwis IT systemów informatycznych używanych w ZDIUM, firmy realizujące dla ZDIUM usługi pocztowe, Urząd Miejski Wrocławia oraz podmioty uprawnione na podstawie przepisów prawa;
- Pani/Pana dane osobowe przechowywane będą przez okres czasu określony przepisami prawa lub przez okres niezbędny do ustalenia lub dochodzenia roszczeń związanych z realizacją zadań ZDIUM, w tym umów z kontrahentami;
- posiada Pani/Pan prawo żądania dostępu do danych osobowych, prawo do ich sprostowania, usunięcia lub ograniczenia przetwarzania oraz prawo do wniesienia sprzeciwu wobec przetwarzania;
- ma Pani/Pan prawo wniesienia skargi do organu nadzorczego;
- podanie danych osobowych w celu realizacji zadań statutowych ZDIUM jest obowiązkowe jeżeli wynika to z przepisów prawa, a w pozostałym zakresie jest dobrowolne dla uzyskania informacji o sposobie załatwienia sprawy;
- Pani/Pana dane osobowe nie będą wykorzystywane do zautomatyzowanego podejmowania decyzji ani do profilowania;
- Pani/Pana dane osobowe (imię i nazwisko, adres zamieszkania) zostały pobrane z serwisu internetowego "Kataster Wrocławia".

Wrocław, 14.01.2025

Pani Justyna Kors – pełnomocnik
YUKO Justyna Kors
ul. Powstańców Śląskich 8/16
53-314 Wrocław

Inwestor : Fortum Network Wrocław Sp. z o.o.

TUU.4461.2361.2.84458.129656.2024.2025.IZ

DOTYCZY: Uzgodnienia lokalizacji sieci ciepłowniczej z rur preizolowanych w pasie drogowym dz. nr 58/4, 58/5, AM-37, obręb Stare Miasto we Wrocławiu w ramach zadania: „Przebudowa odcinka istniejącej sieci ciepłowniczej i przyłączy ciepłowniczych w technologii tradycyjnej od komory K-I/16/1/5 do węzłów ciepłych w budynkach przy ul. Widok 1, Widok 3, Widok 5, Świdnickiej 10, Świdnickiej 12-16”.

Zarząd Dróg i Utrzymania Miasta we Wrocławiu po rozpatrzeniu wniosku w sprawie jw. uzgadnia lokalizację sieci i przyłączy ciepłowniczych w pasie drogowym ul. Menniczej- łącznik (droga wewnętrzna) dz. nr 58/4, dz. nr 58/5, AM-37, obręb Stare Miasto we Wrocławiu na warunkach jak niżej:

1. Uzgodnienie niniejsze potwierdza prawo do dysponowania terenem na cele budowlane w pasie drogowym będącym w zarządzie ZDiUM.
2. Na odcinku A-B roboty wykonać metodą bezrozkopową.
3. Odtworzenia nawierzchni wykonać na całej szerokości jezdni i chodnika.
4. Wnioskodawcy, który nie uzyskał prawa do terenu nie przysługuje roszczenie zwrotu nakładów poniesionych w związku z otrzymanym uzgodnieniem.
5. W przypadku wykonywania robót rozkopowych w nawierzchniach objętych gwarancją powykonalczą Inwestor zobowiązany jest zapewnić podtrzymanie gwarancji.
6. W przypadku projektowania sieci i przyłączy w terenach zieleni należy zachować zgodność z wymogami Zarządzenia Prezydenta Wrocławia nr 1217/19 z dnia 28 czerwca 2019r. w sprawie ochrony drzew i rozwoju terenów zieleni Wrocławia a projekt należy uzgodnić z Zarządem Zieleni Miejskiej we Wrocławiu.
7. Należy skoordynować usytuowanie projektowanych sieci uzbrojenia terenu i przyłączy z Zarządem Geodezji, Kartografii i Katastru Miejskiego we Wrocławiu.
8. Dla robot rozkopowych należy opracować i zatwierdzić w ZDiUM projekt odbudowy nawierzchni oraz organizacji ruchu zastępczego.
9. ZDiUM zastrzega sobie prawo do budowy i umieszczenia nad ww. urządzeniem obcym elementów infrastruktury drogowej lub do przełożenia go w inne miejsce na koszt właściciela w momencie budowy, rozbudowy, przebudowy lub remontu pasa drogowego.

10. Przed rozpoczęciem prac należy wystąpić do ZDiUM o zgodę na zajęcie pasa drogowego.

11. Obiekty i urządzenia budowlane oraz budowle zlokalizowane w pasie drogowym winny spełniać warunki zawarte w Rozporządzeniu Ministra Infrastruktury z dnia 24 czerwca 2022r. w sprawie przepisów techniczno -budowlanych dotyczących dróg publicznych.

Niniejsze uzgodnienie traci ważność jeżeli w okresie 3 lat od daty jego wydania urządzenie obce nie zostanie ulokowane w pasie drogowym.

Na mocy art. 20 ustawy z dnia 7 lipca 1994 r. Prawo budowlane (t.j. Dz. U. 2024 poz. 725, 834) Zarząd Dróg i Utrzymania Miasta we Wrocławiu informuje, że żadna pozytywna opinia, uzgodnienie, zezwolenie bądź brak dezaprobaty ze strony ZDiUM nie zwalnia Projektanta z jakiegokolwiek odpowiedzialności za przyjęte rozwiązania.

ZAŁĄCZNIKI:

1. PZT – 1 egz.

Z up. Dyrektora

Agnieszka Wróblewska
Kierownik Działu

KONTAKT:

Iwona Zaciewska

specjalista w Dziale Uzgodnień

tel. +48 71 376 08 64 - pn., pt. od 10:00 do 14:00

e-mail: iwona.zaciewska@zdium.wroc.pl

OTRZYMUJĄ:

1. Adresat

2. aa

Informacja o danych osobowych przetwarzanych w Zarządzie Dróg i Utrzymania Miasta we Wrocławiu

Zgodnie z rozporządzeniem Parlamentu Europejskiego i Rady (UE) 2016/679 z dnia 27 kwietnia 2016 r. w sprawie ochrony osób fizycznych w związku z przetwarzaniem danych osobowych i w sprawie swobodnego przepływu takich danych oraz uchylenia dyrektywy 95/46/WE (ogólne rozporządzenie o ochronie danych), (Dz. Urz. UE L 119 z 04.05.2016, str. 1), zwanego dalej RODO, informujemy że:

- administratorem Pani/Pana danych osobowych jest Zarząd Dróg i Utrzymania Miasta we Wrocławiu, ul. Długa 49, 53-633 Wrocław, zwany dalej ZDiUM;
- z inspektorem ochrony danych w ZDiUM można skontaktować się wysyłając e-maila na adres iod@zdium.wroc.pl;
- Pani/Pana dane osobowe przetwarzane będą w celu realizacji statutowych zadań Zarządu oraz zadań powierzonych;
- podstawą przetwarzania jest 6 ust. 1 lit. c, lit. e oraz art. 9 ust. 2 lit. f RODO;
- odbiorcami Pani/Pana danych osobowych będą: firmy prowadzące serwis IT systemów informatycznych używanych w ZDiUM, firmy realizujące dla ZDiUM usługi pocztowe, Urząd Miejski Wrocławia oraz podmioty uprawnione na podstawie przepisów prawa;
- Pani/Pana dane osobowe przechowywane będą przez okres czasu określony przepisami prawa lub przez okres niezbędny do ustalenia lub dochodzenia roszczeń związanych z realizacją zadań ZDiUM, w tym umów z kontrahentami;
- posiada Pani/Pan prawo żądania dostępu do danych osobowych, prawo do ich sprostowania, usunięcia lub ograniczenia przetwarzania oraz prawo do wniesienia sprzeciwu wobec przetwarzania;
- ma Pani/Pan prawo wniesienia skargi do organu nadzorczego;
- podanie danych osobowych w celu realizacji zadań statutowych ZDiUM jest obowiązkowe jeżeli wynika to z przepisów prawa, a w pozostałym zakresie jest dobrowolne dla uzyskania informacji o sposobie załatwienia sprawy;
- Pani/Pana dane osobowe nie będą wykorzystywane do zautomatyzowanego podejmowania decyzji ani do profilowania;
- Pani/Pana dane osobowe (imię i nazwisko, adres zamieszkania) zostały pobrane z serwisu internetowego "Kataster Wrocławia".

ZARZĄD DRÓG I UTRZYMANIA MIASTA
WE WROCŁAWIU
ul. Długa 49, 53-633 Wrocław
Telefon: 71 355-90-76
www.zdium.wroc.pl

Załącznik do ~~Pisma~~ / Uzgodnienia

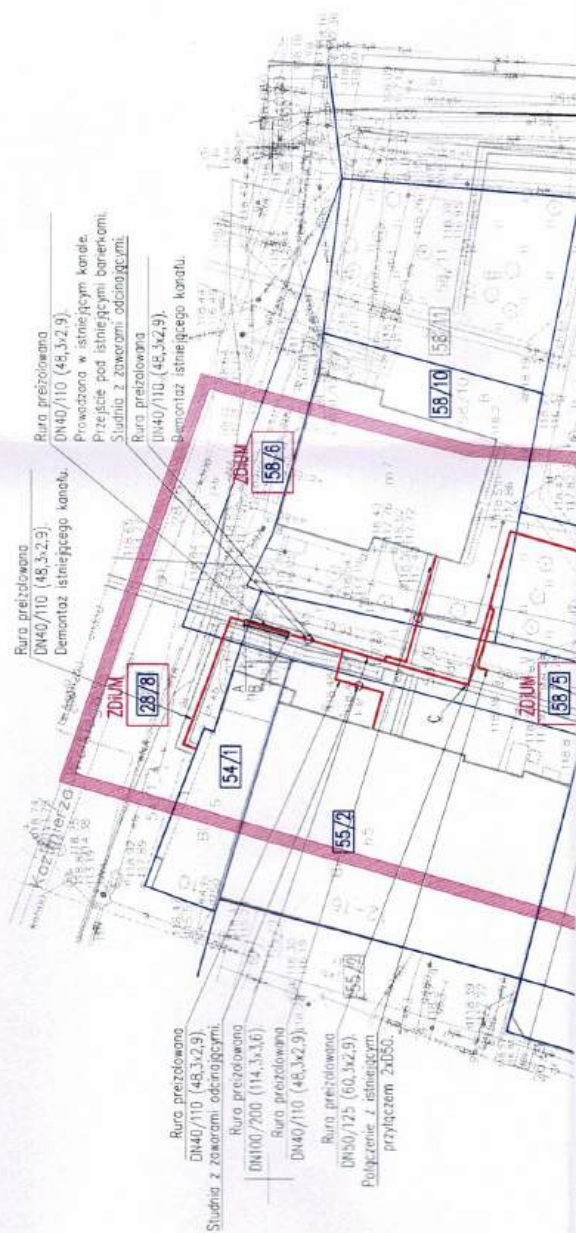
IN 22612. 2024.2025

Z dnia 14.01.2025

Załącznik do decyzji nr 5204/17/2025

Z dn. 14.01.2025

Z up. Prezydenta
Agnieszka Wróblewska
Kierownik Działu

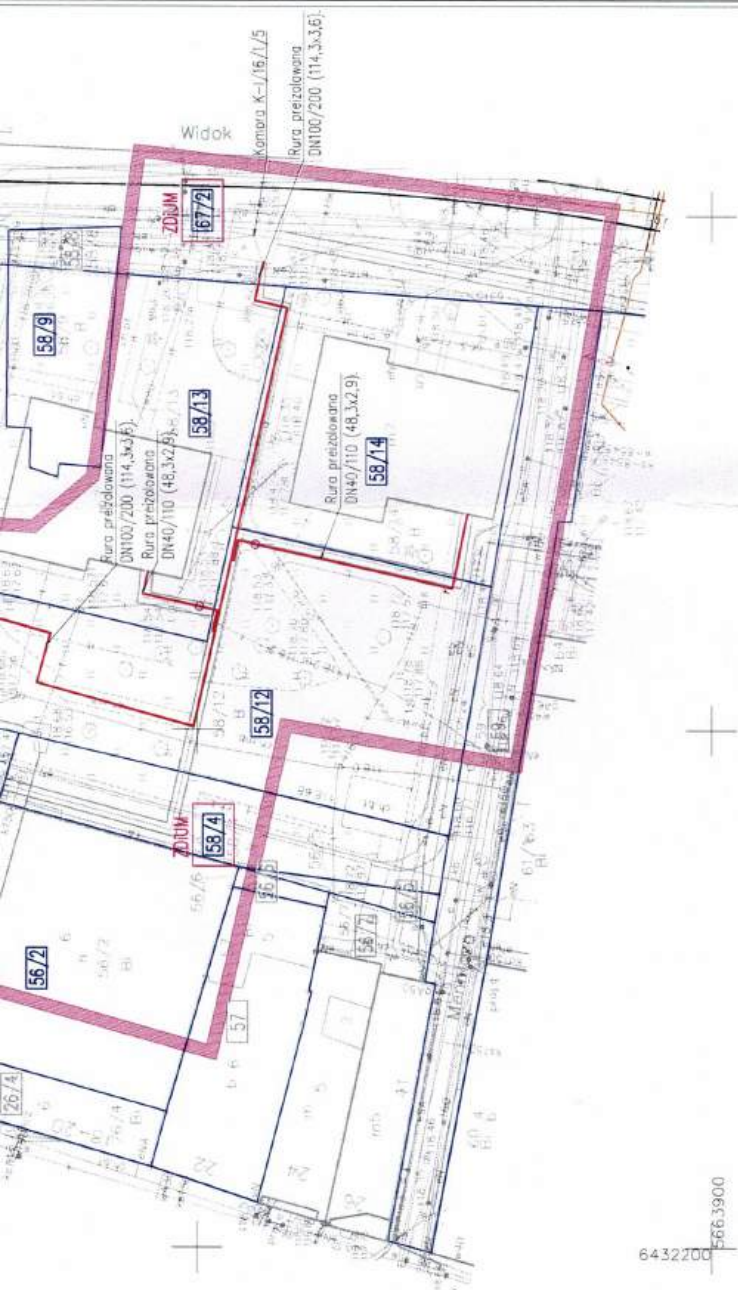


128

Obręb: Stare Miasto
Arkusz mapy: AM37

Odcinek A-B – przeprowadzone bez wykopowa. Pozostała sieć wykonywana w wykopie otwartym.

wykonawca projektu :	YUKO Justyna Kars ul. Kunickiego 20 54-616 Wrocław		
inwestor :	Fortum Network Wrocław Sp z o.o ul. Sienkowskiego 1a 50-304 Wrocław		
adres inwestycji :	W rejonie budynków przy ul. Widok 1, Widok 3, Widok 5, Swidnickiej 10 oraz Swidnickiej 12-16 we Wrocławiu.		
projekt :	Przebudowa odcinka istniejącej sieci ciepłowniczej i przyłączy ciepłowniczych w technologii tradycyjnej na sieć ciepłowniczą i przyłącza w technologii rur preizolowanych.		
tytuł :	PROJEKT TECHNICZNY INSTALACJE SANITARNE		
branża :	D05/D0469/ PWBS/19		
projektowała :	mgr inż. Justyna Kars		D05/D05/05
sprawdzała :	mgr inż. Magdalena Kars		
nazwa rys.:	PLAN ZAGOSPODOROWANIA TERENU		
skala :	1:500	data :	11 2024r. nr rys. : PS_01



Operele sunt:
(syndicate, padis)

GEO-CENT KRZYSZTOF KAZIMIERCZAK

NE1806W 502.65 MOZ2035

Cell: 783-848-6874 On2 Messenger

Regno: 100926740 MP: 827-209-06-13

mgr inż. Robert Owczarek

geodeta uprawniający
nr uprawnień 17946

identyfikator zgłoszenia:
GKIWM.TM.6640.4347.2024
WROCLAW 16-12-2024

MAPA DO CELÓW PROJEKTOWYCH

Skala 1: 500

- [illegible]

WROCLAW 026401_1

Oxalo succinyl-CoA (oxalo succinyl-CoA, ASU)

STARE MIASTO 0001 AM37

6.148.1203.4.3; 6.148.12.08.2.1

Ulrica Widell
Dzieta? 58/5-58/14

2. Spis zawartości opracowania

1. Strona tytułowa
2. Spis zawartości opracowania
3. Podstawa opracowania
4. Opis techniczny
 - 4.1. Opis geometrii drogi
 - 4.2. Opis projektowanych rozwiązań
 - 4.3. Opis występujących zagrożeń lub utrudnień
 - 4.4. Terminy wprowadzenia czasowej organizacji ruchu
 - 4.5. Zasady dotyczące urządzeń bezpieczeństwa ruchu zastosowanych w opracowaniu
5. Opis do odtworzenia nawierzchni
6. Decyzja ZDiUM 17/2025 z dnia 14.01.2025r.
Uzgodnienie TUU.4461.2361.2.84458.129656.2024.2025.IZ z dnia 14.01.2025
7. Plan orientacyjny w skali 1: 10 000
8. Plan sytuacyjny w skali 1: 500 - schemat oznakowania i zabezpieczenia miejsca planowanych robót - rysunek nr 1 - 4
9. Plan sytuacyjny w skali 1:500 - odtworzenie nawierzchni - rodzaj i zakres nawierzchni do odbudowy - rysunek nr 5
10. Schemat odtworzenia nawierzchni - rysunek nr 6 - 7

3. Podstawa opracowania

- Mapa sytuacyjno - wysokościowa 1:500
- Wizja lokalna w terenie - marzec 2025r.
- Ustawa z dnia 20 czerwca 1997 r. - Prawo o ruchu drogowym (Dz. U. z 2023r. poz.1047 z późn. zm.)
- Ustawa z dnia 21 marca 1985 r. o drogach publicznych (Dz. U. z 2023r. poz.645 z późn. zm.)
- Rozporządzenie Ministra Infrastruktury oraz Spraw Wewnętrznych i Administracji z dnia 18 lipca 2008r. w sprawie wzoru ubioru niektórych osób uprawnionych do wydawania poleceń i sygnałów w zakresie kierowania ruchem na drodze (Dz.U. z 2008r. nr 132 poz. 840)
- Rozporządzenie Ministra Infrastruktury oraz Spraw Wewnętrznych i Administracji z dnia 6 lipca 2010r. w sprawie kierowania ruchem drogowym (Dz.U. z 2023r. poz.1101)
- Rozporządzenie Rady Ministrów z dnia 1 czerwca 2004r. w sprawie określenia warunków udzielania zezwoleń na zajęcie pasa drogowego (Dz.U. z 2016r. poz.1264)
- Rozporządzenie Ministra Transportu i Gospodarki Morskiej z dnia 2 marca 1999 r. w sprawie warunków technicznych jakim powinny odpowiadać drogi publiczne i ich usytuowanie (Dz.U. 2016 poz. 124 z dnia 29 stycznia 2016 r. z późn. zm.)
- Rozporządzenie Ministra Transportu i Gospodarki Morskiej z dnia 30 maja 2000 roku w sprawie warunków technicznych, jakim powinny odpowiadać drogowe obiekty inżynierskie i ich usytuowanie (Dz. U. 2000 nr 63 poz. 735 z dnia 3 sierpnia 2000 r. z późn. zm.)
- Rozporządzenie Ministrów Infrastruktury oraz Spraw Wewnętrznych i Administracji z dnia 31 lipca 2002 r. w sprawie znaków i sygnałów drogowych (Dz. U. z 2019r. poz. 2310 z dnia 26 listopada 2019 r. z późn. zm.)

- Rozporządzenie Ministra Infrastruktury z dnia 3 lipca 2003 r. w sprawie szczegółowych warunków technicznych dla znaków i sygnałów drogowych oraz urządzeń bezpieczeństwa ruchu drogowego i warunków ich umieszczania na drogach – załącznik 1-4 (Dz. U. z 2019r. poz.2311 z dnia 26 listopada 2019 r. z późn. zm.)
- Rozporządzenie Ministra Infrastruktury z dnia 23 września 2003 r. w sprawie szczegółowych warunków zarządzania ruchem na drogach oraz wykonywania nadzoru nad tym zarządzaniem (Dz. U. z 2017r. poz. 784 z dnia 14 kwietnia 2017 r. z późn. zm.)

4.Opis techniczny

4.1. Opis geometrii drogi

Projekt czasowej organizacji ruchu zastępczego i odbudowy nawierzchni wykonany został ze względu na przebudowę odcinka istniejącej sieci ciepłowniczej w technologii tradycyjnej na sieć ciepłowniczą i przyłącza w technologii rur preizolowanych od komory KI-16/1/5 do węzłów ciepłych w budynkach przy ul. Widok 1, 3, 5, Świdnickiej 10, 12-16 we Wrocławiu.

4.2.Opis projektowanych rozwiązań

ul. Kazimierza Wielkiego (dz. nr 28/8, 58/6, AM-37, obręb Stare Miasto)

składa się z dwóch jezdni jednokierunkowych, 3. pasowych o nawierzchni bitumicznej. Jezdnie oddzielone są torowiskiem tramwajowym. Skrzyżowanie ul. Kazimierza Wielkiego z ul. Widok wyposażone jest w sygnalizację świetlną. Po obydwu stronach ulicy na jezdni wyznaczono ścieżki rowerowe, biegnące przy krawędzi jezdni przy chodniku. Po stronie projektowanych robót biegnie chodnik wykonany z materiału kamiennego – płyt i kostki. Natężenie ruchu pojazdów samochodowych jest duże do bardzo dużego. Obowiązująca prędkość na danym odcinku wynosi 50 km/godz.

ul. Widok na projektowanym odcinku jest ulicą jednokierunkową o kierunku ruchu w stronę ul. Kazimierza Wielkiego.

Jezdnia szer. 6,0m posiada nawierzchnię bitumiczną. Po stronie zachodniej biegną tory tramwajowe, za którymi znajduje się ciąg pieszo – jezdny szer. 5,0m z kostki betonowej, oddzielony od torów pasem zieleni urządzonej.

Na ciągu od strony zachodniej wyznaczony jest metalowymi barierami pas ruchu dla pieszych, a od strony torów tramwajowych – dla rowerzystów.

Po stronie wschodniej ul. Widok biegnie chodnik szer. 4,8m z kostki i płyty kamiennej. Po tej stronie ulicy obowiązuje zakaz zatrzymywania się i postoju.

Skrzyżowanie ul. Widok z ul. Kazimierza Wielkiego wyposażone jest w sygnalizację świetlną. Natężenie ruchu pojazdów samochodowych jest duże.

ul. Mennicza – łącznik położony na dz. nr 58/4, 58/5, AM-37, obręb Stare Miasto jest drogą wewnętrzną szer. 3,5 – 4,0m bez przejazdu, z wjazdem od strony ul. Menniczej. Od strony ul. Kazimierza Wielkiego zlokalizowane są schody oraz parkingi rowerowe. Nawierzchnia jezdni jest zróżnicowana – z kostki betonowej, trylinki oraz betonu. Natężenie ruchu pojazdów samochodowych jest bardzo małe. Podczas wizji w terenie stwierdzono wiele parkujących samochodów. Natężenie ruchu pojazdów samochodowych jest bardzo małe.

Prace rozkopowe prowadzone będą etapami, które można realizować łącznie i w dowolnej kolejności.

Etap 1, rysunek nr 1 - prace rozkopowe prowadzone będą w chodniku po południowej stronie ul. Kazimierza Wielkiego. Z uwagi na zajęcie większej szerokości chodnika, pieszych skierowano na chodnik po drugiej stronie ulicy. Teren robót należy wygrodzić zaporami U-20a, U-20b, U-20c oraz tablicami U-3d. Na czas prowadzenia robót zaprojektowano ustawienie znaków A-14.

Po zakończeniu całkowitym prac, naruszoną nawierzchnię należy odtworzyć, teren doprowadzić do stanu pierwotnego.

Etap 2, rysunek nr 2 – prace rozkopowe prowadzone będą w łączniku ul. Menniczej – od strony ul. Kazimierza Wielkiego. Pieszych skierowano na plac na tyłach budynku nr 12-16 (przy ul. Świdnickiej).

Teren robót należy wygrodzić zaporami U-20c. Na czas prowadzenia robót zaprojektowano ustawienie znaków A-14, B-1 na zaporach U-20b, B-36 z tabliczkami T-24. Po zakończeniu całkowitym prac, naruszoną nawierzchnię należy odtworzyć, teren doprowadzić do stanu pierwotnego.

Etap 3, rysunek nr 3 - prace rozkopowe prowadzone będą w łączniku ul. Menniczej – na wysokości budynku nr 12-16. Pieszych skierowano na plac na tyłach budynku nr 12-16 (przy ul. Świdnickiej).

Teren robót należy wygrodzić zaporami U-20c. Na czas prowadzenia robót zaprojektowano ustawienie znaków A-14, B-1 na zaporach U-20b, B-36 z tabliczkami T-24. Po zakończeniu całkowitym prac, naruszoną nawierzchnię należy odtworzyć, teren doprowadzić do stanu pierwotnego.

Etap 4, rysunek nr 4 - prace rozkopowe prowadzone będą w łączniku ul. Menniczej – na tyłach budynku nr 18 – 20 (przy ul. Świdnickiej).

Teren robót należy wygrodzić zaporami U-20b, U-20c oraz tablicami U-3d. Na czas prowadzenia robót zaprojektowano ustawienie znaków A-14, A-12b, A-12c, B-36 z tabliczkami T-24, T-25a/c. Po zakończeniu całkowitym prac, naruszoną nawierzchnię należy odtworzyć, teren doprowadzić do stanu pierwotnego.

Etap 5, rysunek nr 4 - prace rozkopowe prowadzone będą w ciągu pieszo – jezdnią w pasie drogowym ul. Widok.

Teren robót należy wygrodzić zaporami U-20c oraz tablicami U-3d. Na czas prowadzenia robót zaprojektowano ustawienie znaków A-14, A-12b, A-12c. Po zakończeniu całkowitym prac, naruszoną nawierzchnię należy odtworzyć, teren doprowadzić do stanu pierwotnego.

4.3. Opis występujących zagrożeń lub utrudnień

Podczas prowadzonych robót mogą pojawić się następujące **utrudnienia** w ruchu:

- chwilowe przebywanie pracowników związanych z obsługą pojazdów budowlanych,
- postój pojazdów związanych z dowozem materiałów budowlanych,
- zawężenie pasa ruchu
- zamknięcie odcinka jezdni
- zamknięcie dojazdu do miejsc parkingowych

Podczas prowadzonych robót mogą pojawić się następujące **zagrożenia** w ruchu:

- wpadnięcie pieszego lub rowerzysty do wykopu,
- najechanie na wygrodzenia przez pojazdy samochodowe lub jednośladowe,

Podczas robót związanych z budową przyłącza sieci ciepłowniczej należy zwrócić szczególną uwagę na szczelne wygrodzenie zaporami drogowymi wykopów, aby zabezpieczyć je przed osobami postronnymi.

Należy dopilnować, aby urządzenia bezpieczeństwa ruchu drogowego oraz znaki pionowe ostrzegawcze miały stabilne podpory, uniemożliwiające ich przewrócenie się.

4.4. Terminy wprowadzenia czasowej organizacji ruchu

Przewidywany termin wprowadzenia czasowej organizacji ruchu:
czerwiec - listopad 2025r.

Przewidywany termin przywrócenia poprzedniej stałej organizacji ruchu:
listopad 2025r.

4.5. Zasady dotyczące urządzeń bezpieczeństwa ruchu zastosowanych w opracowaniu

Urządzenia i znaki zabezpieczające w obrębie jezdni powinny być wykonane z materiałów odblaskowych. Stosowane materiały do pionowego znakowania powinny spełniać następujące warunki:

- folia odblaskowa drugiego typu przeznaczona do wykonania lic znaków pionowych.
- blacha stosowana do oznakowania pionowego stalowa ocynkowana odpowiadająca PN,
- rura stalowa ocynkowana o średnicy 60-70mm odpowiadająca PN

Zapory drogowe typu U-20 winny spełniać następujące wymagania:

- powierzchnia zapory profilowana, wykonana z blachy stalowej ocynkowanej o gr. 1,5-2mm,
- lico zapory – folia odblaskowa drugiego typu,
- zamocowanie bezpośrednio na stojaku wraz z obciążnikiem.

Podstawa stosowana jako obciążnik do oznakowania tymczasowego, wykonana z mieszanek recyklingowych lub prefabrykowanych elementów betonowych zbrojonych o wadze 20-30kg.

W celu zabezpieczenia właściwej widoczności i trwałości oznakowania należy wykonać je w następującym standardzie:

* Znaki drogowe pionowe, umieszczone po prawej stronie jezdni, na słupkach metalowych, o przekroju okrągłym w odległości min. 0,5m od krawędzi jezdni od najbliższego skrajnego punktu tarczy znaku i wysokości min. 2,2m mierząc od poziomu nawierzchni drogi do jego dolnej krawędzi. Przy oznakowaniu tymczasowym należy stosować znaki z grupy średnich.

* Bariery zaporowe U-20 winny być odblaskowe, a ich i odblaskowość nie mniejsza niż ustawianych znaków drogowych i odpowiadać zasadom przedstawianym na rysunkach w załączniku rozporządzenia wymienionego w p. I.

Urządzenia bezpieczeństwa ruchu użyte do zabezpieczenia i oznakowania miejsca robót w pasie drogowym oraz znaki powinny być dobrze widoczne zarówno w dzień jak

i w nocy oraz winny być utrzymane w dobrym stanie przez okres robót.

Konstrukcja stojaków użytych do znaków i urządzeń bezpieczeństwa ruchu powinny gwarantować ich stabilność.

5. Opis do odtworzenia nawierzchni

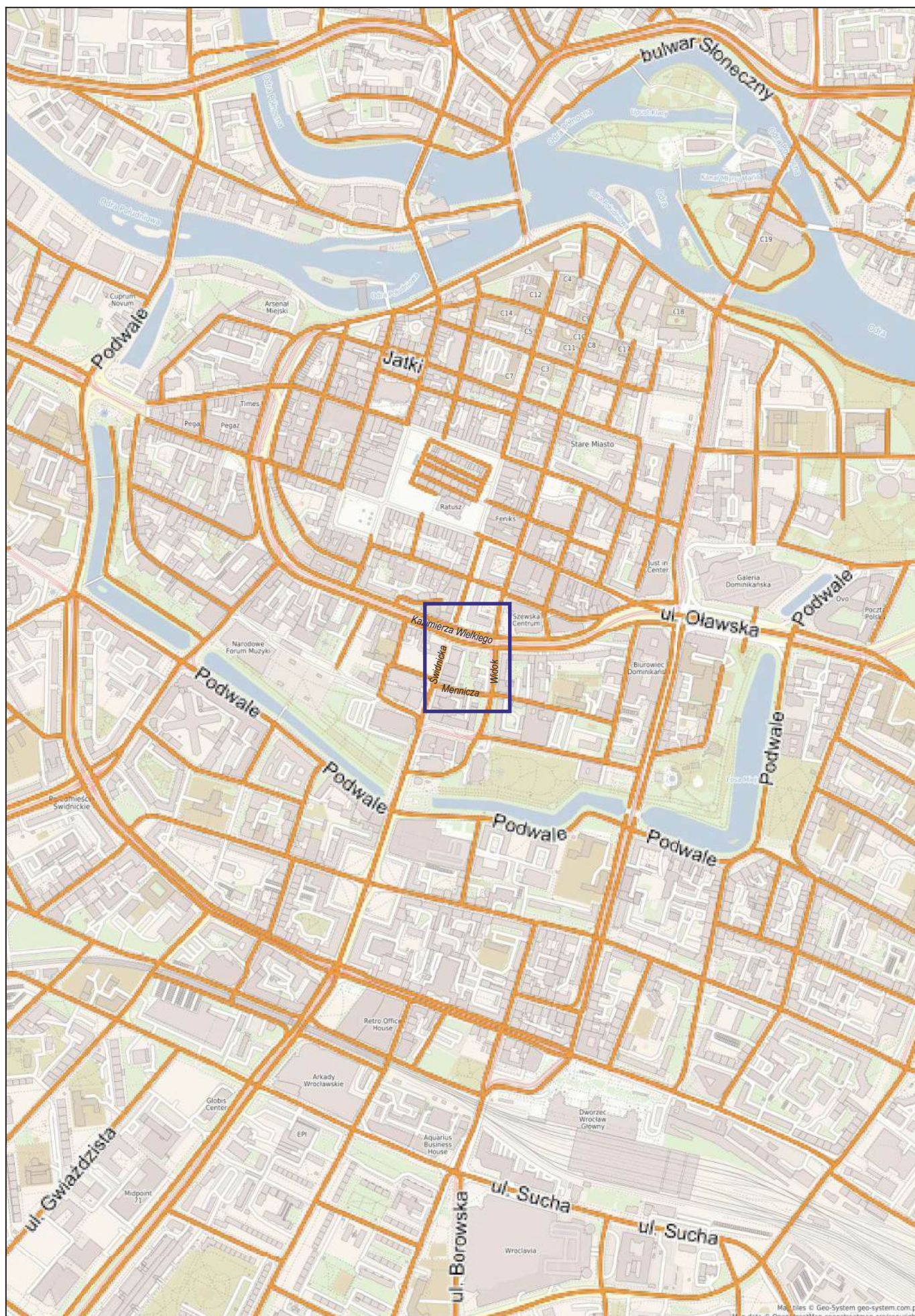
W ramach robót budowlanych zostanie naruszona nawierzchnia chodnika z materiału kamiennego – płyty i kostka kamienna, z betonu, trylinki, kostki betonowej oraz nawierzchnia ziemna i utwardzona kruszywem.

Na etapie wykonywania wykopu usuwana jest nawierzchnia na szerokości

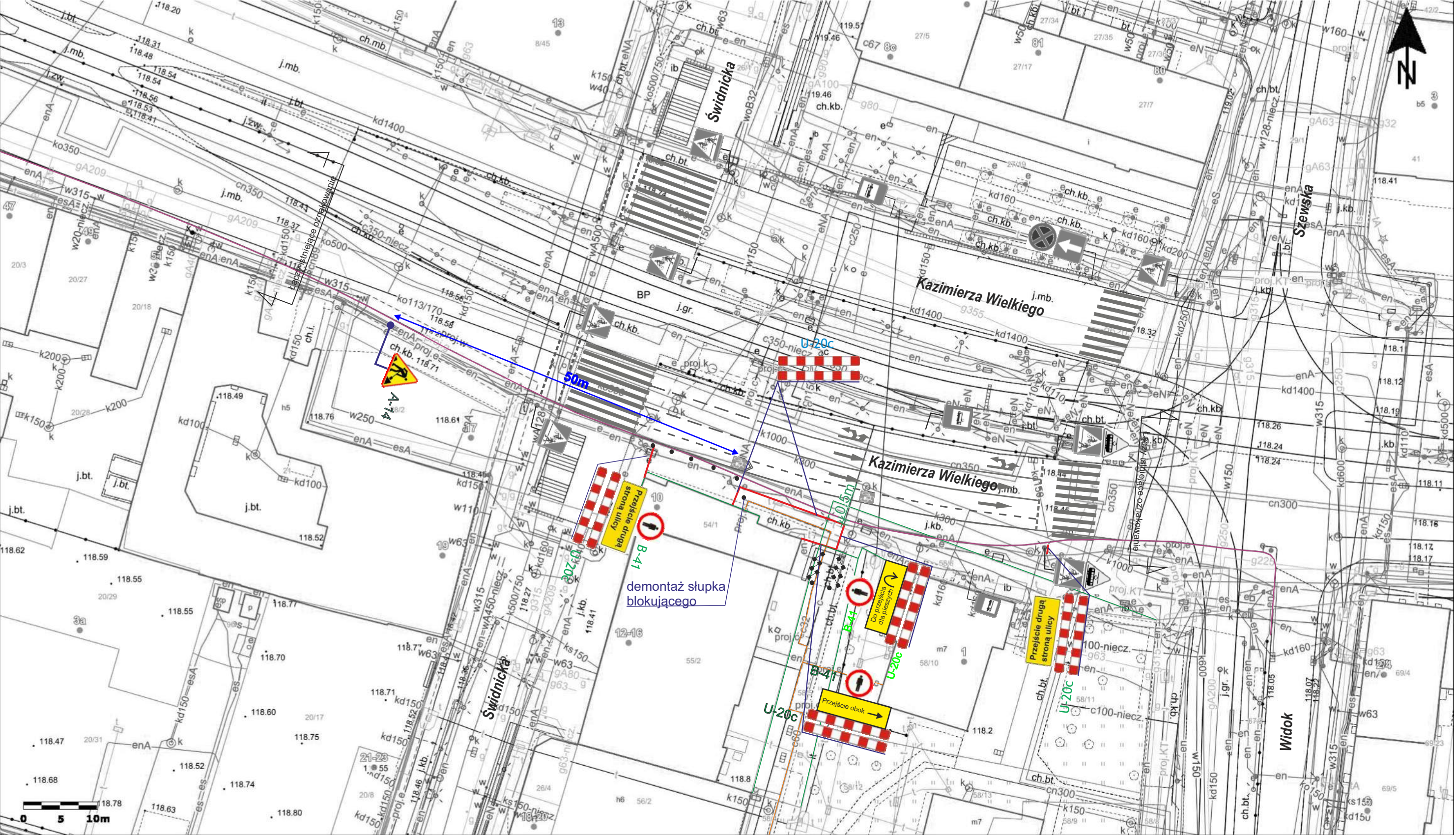
100 cm i głębokości 200 cm. Po zakończeniu prac instalacyjnych w wykopie należy niezwłocznie przystąpić do jego zasypania. Zasypywanie wykopu należy przerwać w momencie osiągnięcia rzędnej niższej od spodu konstrukcji o 0,40 m. runt w obrębie klina odłamu dogęścić do wskaźnika zagęszczenia $I_s = 0,97 - 1,00$ Proctora normalnego, jednocześnie zasypywać warstwami zagęszczając każdą warstwę mechanicznie zagęszczarką wibracyjną minimum 120 kg.


Opracowała: mgr inż. Joanna Łuszczek





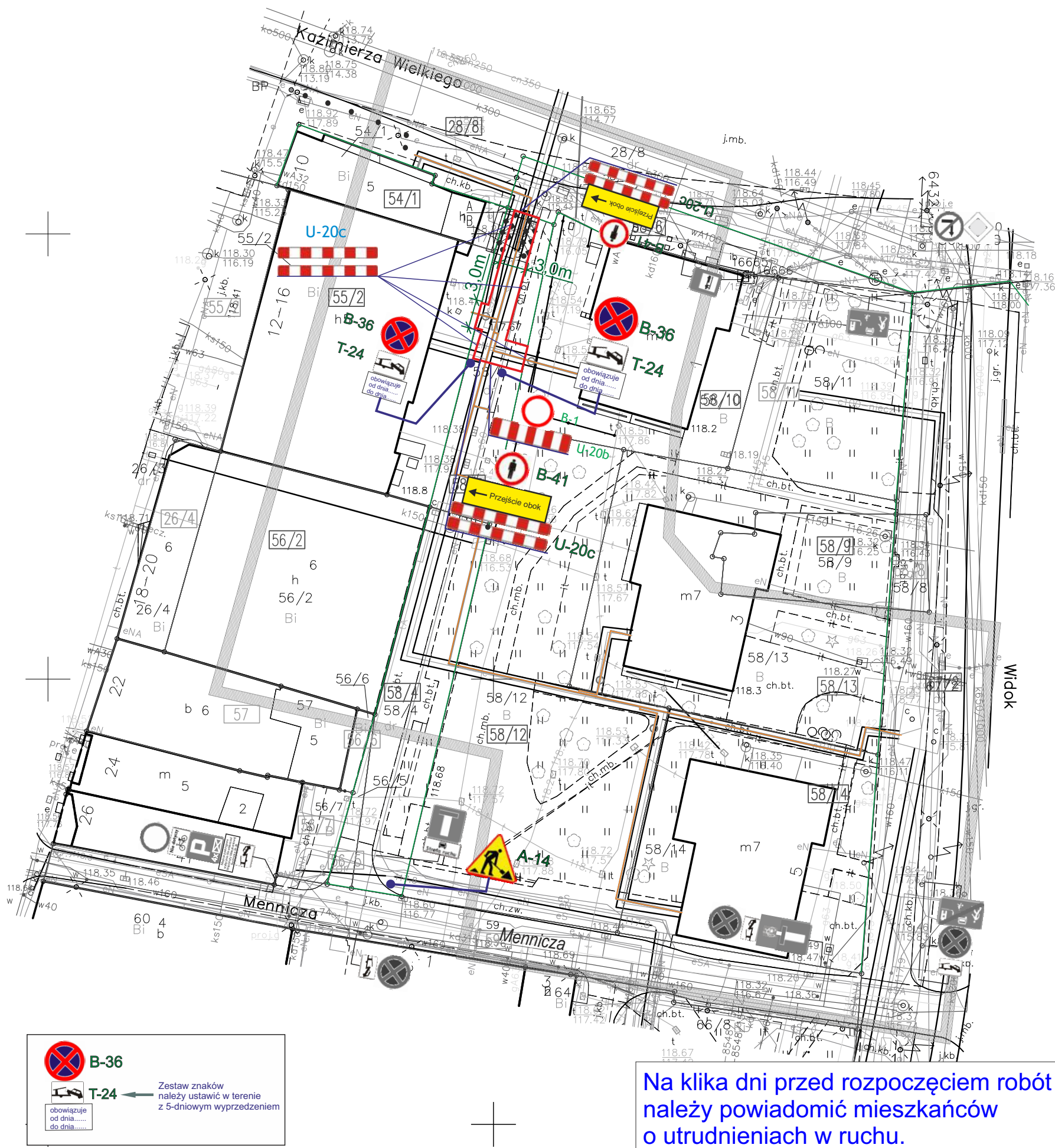
Plan orientacyjny
1: 10 000



inwestor:	Fortum Network Wrocław Sp. z o.o. ul. Słonimskiego 1a, 50-304 Wrocław	jednostka projektowa:							
temat:	Przebudowa odcinka istniejącej sieci ciepłowniczej i przyłączy ciepłowniczych w technologii tradycyjnej na sieć ciepłowniczą i przyłącza w technologii rur preizolowanych	S E R W E R Projektowanie i Usługi Inwestycyjne ul. Lelewela 4a/41 53-505 Wrocław tel. 501 626 511 e-mail: jluszczek@o2.pl							
opracował:	mgr inż. Joanna Łuszczek 								
nazwa rysunku:	Projekt czasowej organizacji ruchu w pasie drogowym ul. Kazimierza Wielkiego we Wrocławiu - ETAP 1	branża:	ciepłownicza	stadium:	PW	nr projektu:			
		data:	03/2025	skala:	1:500	zmiana:	2	nr rysunku:	1
		Projekt jest chroniony prawem autorskim. Kopiowanie i rozpowszechnianie bez zgody autora zabronione							

Poświadczam, że niniejszy dokument został opracowany w wyniku prac geodezyjnych i kartograficznych, których rezultaty zawiera operat techniczny pozytywnie zweryfikowany. Jednocześnie informuję, że jestem świadomy odpowiedzialności karnej za złożenie fałszywego oświadczenia.

Identyfikator zgłoszenia prac geodezyjnych	ZGKIKM.TM.6640.4347.2024
Organ służby geodezyjnej, który otrzymał zgłoszenie	ZGKiKM we Wrocławiu
Wykonawca prac geodezyjnych	"GEO-CERT" Krzysztof Kaźmierczak
Nr oraz data sporządzenia dokumentu zawierającego wynik pozytywnej weryfikacji	ZGKIKM.TM.6640.4347.2024_1_p1 z 01.02.2025r.
Imię i nazwisko oraz nr uprawnień zawodowych kierownika prac	Robert Owczarek nr upr. 17946

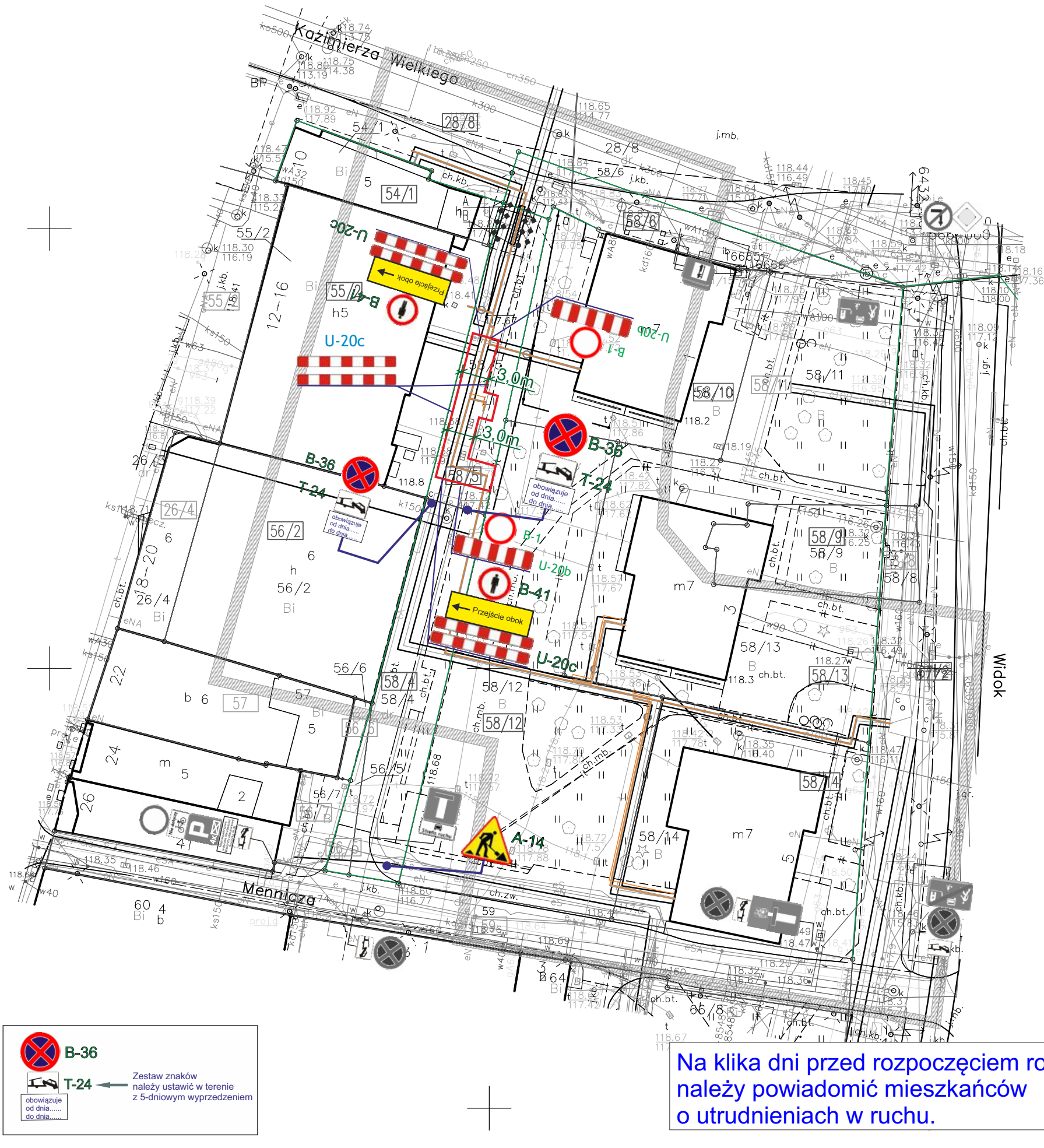


5663893.30
Jednostka ewidencyjna (nazwa, identyfikator):
WROCŁAW 026401_1
Obręb ewidencyjny (nazwa, identyfikator, AM):
STARE MIASTO 0001 AM37
Sekcje:
6.148.12.03.4.3, 6.148.12.08.2.1
Ulica: Widok
Działki: 58/5–58/14

MAPA DO CELÓW PROJEKTOWYCH
Skala 1:500
1. Układ współrzędnych: "2000/6"
2. Poziom odniesienia: "PL-EVRF2007-NH"
3. Obszar aktualizacji oznaczono linią szrafowaną
4. Informacje o służebnościach gruntowych mających zlokalizowanych w granicach projektowanej inwestycji nie badano

inwestor:	Fortum Network Wrocław Sp. z o.o. ul. Słonimskiego 1a, 50-304 Wrocław	jednostka projektowa:			
temat:	Przebudowa odcinka istniejącej sieci ciepłowniczej i przyłączy ciepłowniczych w technologii tradycyjnej na sieć ciepłowniczą i przyłącza w technologii rur preizolowanych	S E R W E R Projektowanie i Usługi Inwestycyjne ul. Lelewela 4a/41 53-505 Wrocław tel. 501 626 511 e-mail: jluszczek@o2.pl			
opracował:	mgr inż. Joanna Łuszczek				
nazwa rysunku:	Projekt czasowej organizacji ruchu w pasie drogowym ul. Menniczej - łącznik we Wrocławiu - ETAP 2	branża: ciepłownicza		stadium: PW	nr projektu:
		data: 03/2025	skala: 1:500	zmiana:	nr rysunku: 2
Projekt jest chroniony prawem autorskim. Kopiowanie i rozpowszechnianie bez zgody autora zabronione					

Poświadczam, że niniejszy dokument został opracowany w wyniku prac geodezyjnych i kartograficznych, których rezultaty zawiera operat techniczny pozytywnie zweryfikowany. Jednocześnie informuję, że jestem świadomy odpowiedzialności karnej za złożenie fałszywego oświadczenia.	
Identyfikator zgłoszenia prac geodezyjnych	ZGKIKM.TM.6640.4347.2024
Organ służby geodezyjnej, który otrzymał zgłoszenie	ZGKIKM we Wrocławiu
Wykonawca prac geodezyjnych	"GEO-CERT" Krzysztof Kaźmierczak
Nr oraz data sporządzenia dokumentu zawierającego wynik pozytywnej weryfikacji	ZGKIKM.TM.6640.4347.2024_1_p1 z 01.02.2025r.
Imię i nazwisko oraz nr uprawnień zawodowych kierownika prac	Robert Owczarek nr upr. 17946



Na kilka dni przed rozpoczęciem robót należy powiadomić mieszkańców o utrudnieniach w ruchu.

MAPA DO CELÓW PROJEKTOWYCH

Skala 1:500

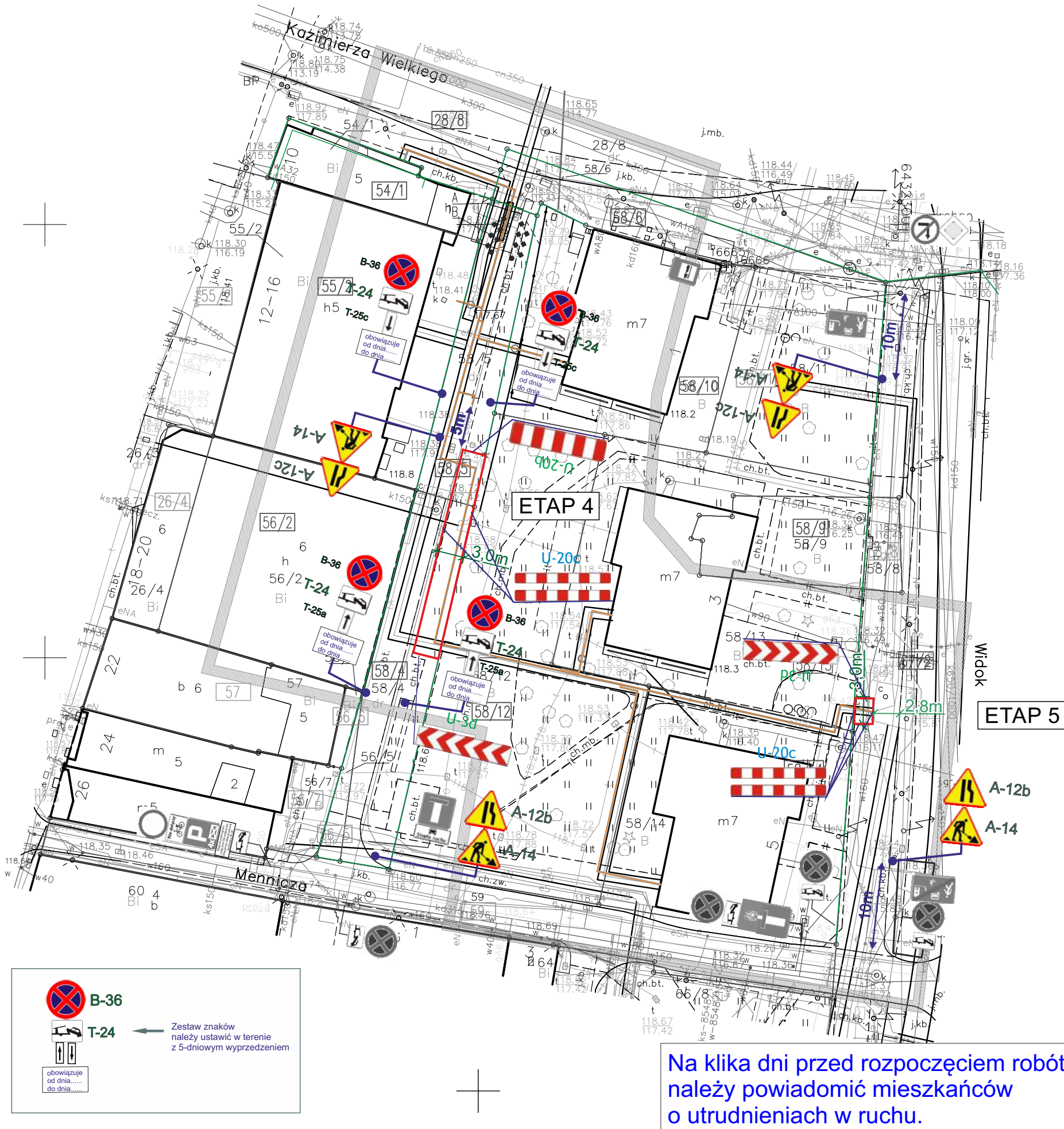
- Układ współrzędnych: "2000/6"
- Poziom odniesienia: "PL-EVRF2007-NH"
- Obszar aktualizacji oznaczono linią szrafowaną
- Informacje o służebnościach gruntowych mających zlokalizowanych w granicach projektowanej inwestycji nie badano

inwestor:	Fortum Network Wrocław Sp. z o.o. ul. Słonimskiego 1a, 50-304 Wrocław	jednostka projektowa:					
temat:	Przebudowa odcinka istniejącej sieci ciepłowniczej i przyłączy ciepłowniczych w technologii tradycyjnej na sieć ciepłowniczą i przyłącza w technologii rur preizolowanych	S E R W E R Projektowanie i Usługi Inwestycyjne ul. Lelewela 4a/41 53-505 Wrocław tel. 501 626 511 e-mail: jluszczek@o2.pl					
opracował:	mgr inż. Joanna Łuszczek						
nazwa rysunku:	Projekt czasowej organizacji ruchu w pasie drogowym ul. Menniczej - łącznik we Wrocławiu - ETAP 3	branża:	ciepłownicza	stadium:	PW	nr projektu:	
		data:	03/2025	skala:	1:500	zmiana:	
						nr rysunku:	3
Projekt jest chroniony prawem autorskim. Kopiowanie i rozpowszechnianie bez zgody autora zabronione							

5663893.30
Jednostka ewidencyjna (nazwa, identyfikator):
WROCLAW 026401_1
Obręb ewidencyjny (nazwa, identyfikator, AM):
STARE MIASTO 0001 AM37
Sekcje:
6.148.12.03.4.3, 6.148.12.08.2.1
Ulica: Widok
Działki: 58/5-58/14

Poświadczam, że niniejszy dokument został opracowany w wyniku prac geodezyjnych i kartograficznych, których rezultaty zawiera operat techniczny pozytywnie zweryfikowany. Jednocześnie informuję, że jestem świadomy odpowiedzialności karnej za złożenie fałszywego oświadczenia.

Identyfikator zgłoszenia prac geodezyjnych	ZGKI KM.TM.6640.4347.2024
Organ służby geodezyjnej, który otrzymał zgłoszenie	ZGKI KM we Wrocławiu
Wykonawca prac geodezyjnych	"GEO-CERT" Krzysztof Kaźmierczak
Nr oraz data sporządzenia dokumentu zawierającego wynik pozytywnej weryfikacji	ZGKI KM.TM.6640.4347.2024_1_p1 z 01.02.2025r.
Imię i nazwisko oraz nr uprawnień zawodowych kierownika prac	Robert Owczarek nr upr. 17946



Na kilka dni przed rozpoczęciem robót należy powiadomić mieszkańców o utrudnieniach w ruchu.

Jednostka ewidencyjna (nazwa, identyfikator):
WROCLAW 026401_1

Obręb ewidencyjny (nazwa, identyfikator, AM):
STARE MIASTO 0001 AM37

Sekcje:
6.148.12.03.4.3, 6.148.12.08.2.1

Ulica: Widok

Działki: 58/5-58/14

MAPA DO CELÓW PROJEKTOWYCH

Skala 1: 500

- Układ współrzędnych: "2000/6"
- Poziom odniesienia: "PL-EVRF2007-NH"
- Obszar aktualizacji oznaczono linią szrafurowaną
- Informacje o służebnościach gruntowych mających znaczenie dla zlokalizowanych w granicach projektowanej inwestycji: nie badano

inwestor:	Fortum Network Wrocław Sp. z o.o. ul. Słonimskiego 1a, 50-304 Wrocław	jednostka projektowa:		
temat:	Przebudowa odcinka istniejącej sieci ciepłowniczej i przyłączy ciepłowniczych w technologii tradycyjnej na sieć ciepłowniczą i przyłącza w technologii rur preizolowanych	S E R W E R Projektowanie i Usługi Inwestycyjne ul. Lelewela 4a/41 53-505 Wrocław tel. 501 626 511 e-mail: jluszczek@o2.pl		
opracował:	mgr inż. Joanna Łuszczek			
nazwa rysunku:	Projekt czasowej organizacji ruchu w pasie drogowym ul. Menniczej - łącznik - ETAP 3 ul. Widok - ETAP 4	branża:	ciepłownicza	stadium: PW
Projekt jest chroniony prawem autorskim. Kopiowanie i rozpowszechnianie bez zgody autora zabronione		data:	03/2025	nr projektu: 4
		skala:	1:500	zmiana: nr rysunku: 4

Poświadczam, że niniejszy dokument został opracowany w wyniku prac geodezyjnych i kartograficznych, których rezultaty zawiera operat techniczny pozytywnie zweryfikowany. Jednocześnie informuję, że jestem świadomy odpowiedzialności karnej za złożenie fałszywego oświadczenia.

Identyfikator zgłoszenia prac geodezyjnych	ZGKIKM.TM.6640.4347.2024
Organ służby geodezyjnej, który otrzymał zgłoszenie	ZGKiKM we Wrocławiu
Wykonawca prac geodezyjnych	"GEO-CERT" Krzysztof Kaźmierczak
Nr oraz data sporządzenia dokumentu zawierającego wynik pozytywnej weryfikacji	ZGKIKM.TM.6640.4347.2024_1_p1 z 01.02.2025r.
Imię i nazwisko oraz nr uprawnień zawodowych kierownika prac	Robert Owczarek nr upr. 17946

- chodnik z kostki kamiennej i płyt kamiennych
- nawierzchnia betonowa
- nawierzchni z trylinki
- chodnik z kostki betonowej
- kruszywo 0/31,5mm
- nawierzchnia ziemna



Jednostka ewidencyjna (nazwa, identyfikator):
WROCLAW 026401_1

Obszr ewidencyjny (nazwa, identyfikator, AM):
STARE MIASTO 0001 AM37

Sekcje:
6.148.12.03.4.3, 6.148.12.08.2.1

Ulica: Widok
Działki: 58/5–58/14

MAPA DO CELÓW PROJEKTOWYCH

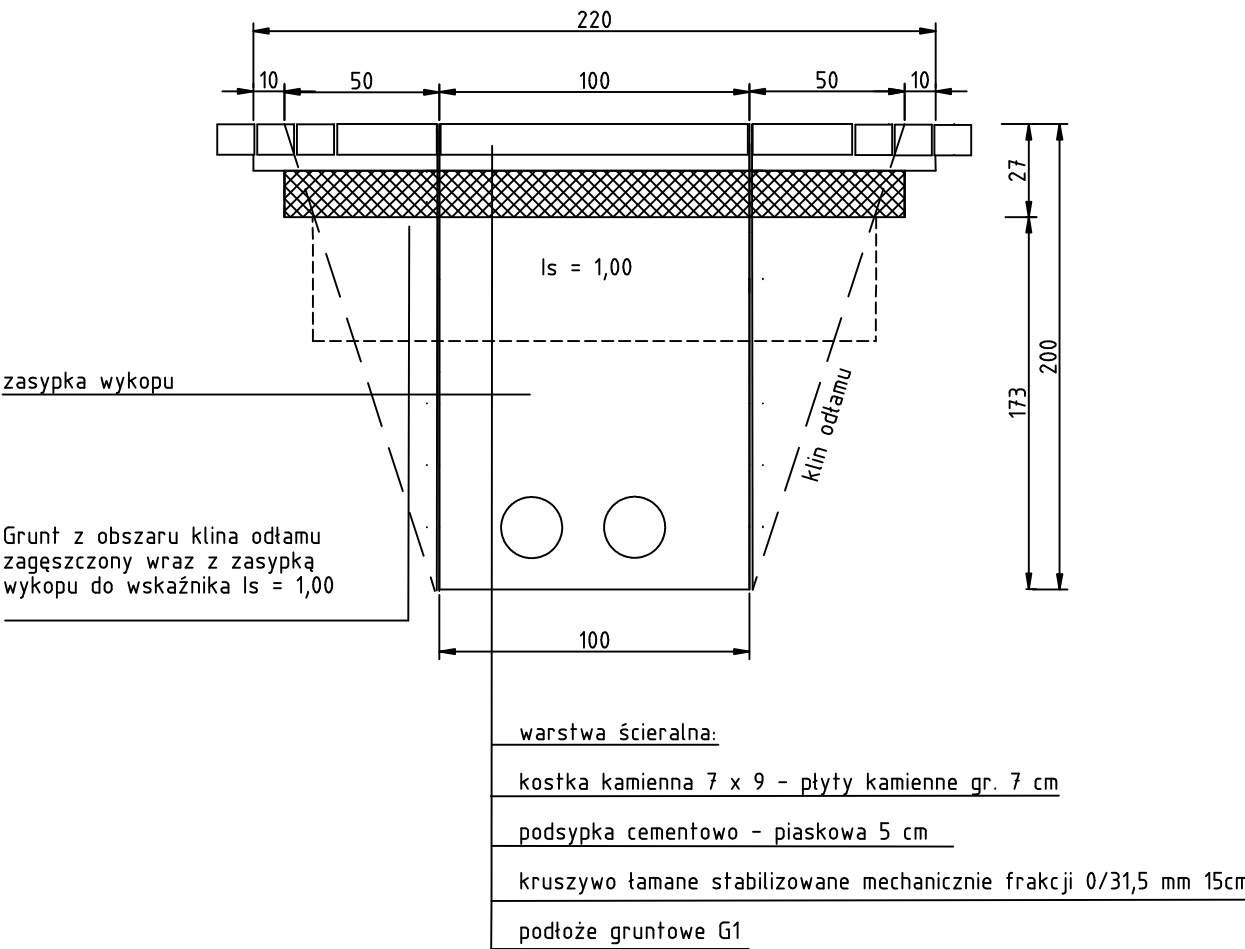
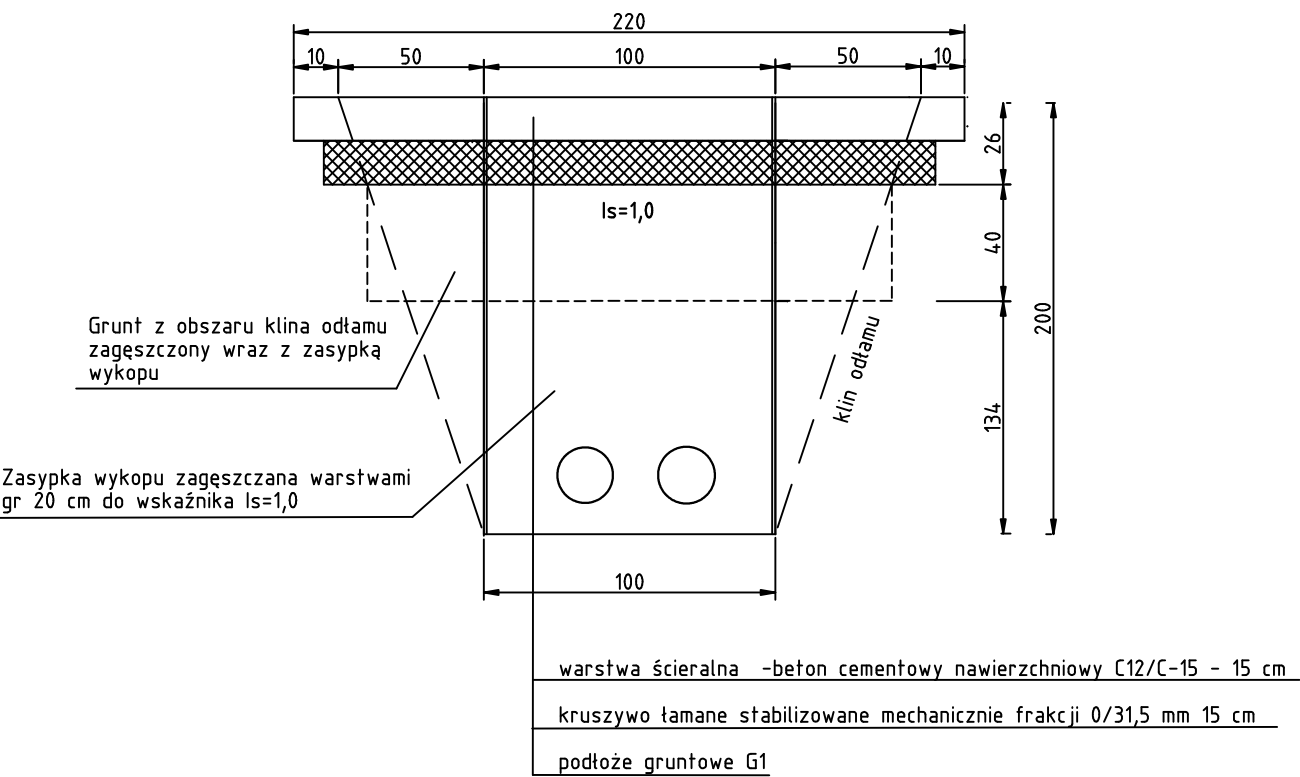
Skala 1: 500

- Układ współrzędnych: "2000/6"
- Poziom odniesienia: "PL-EVRF2007-NH"
- Obszar aktualizacji oznaczono linią szrafurowaną
- Informacje o służebnościach gruntowych mających wpływ na realizację inwestycji zlokalizowanych w granicach projektowanej inwestycji: nie badano

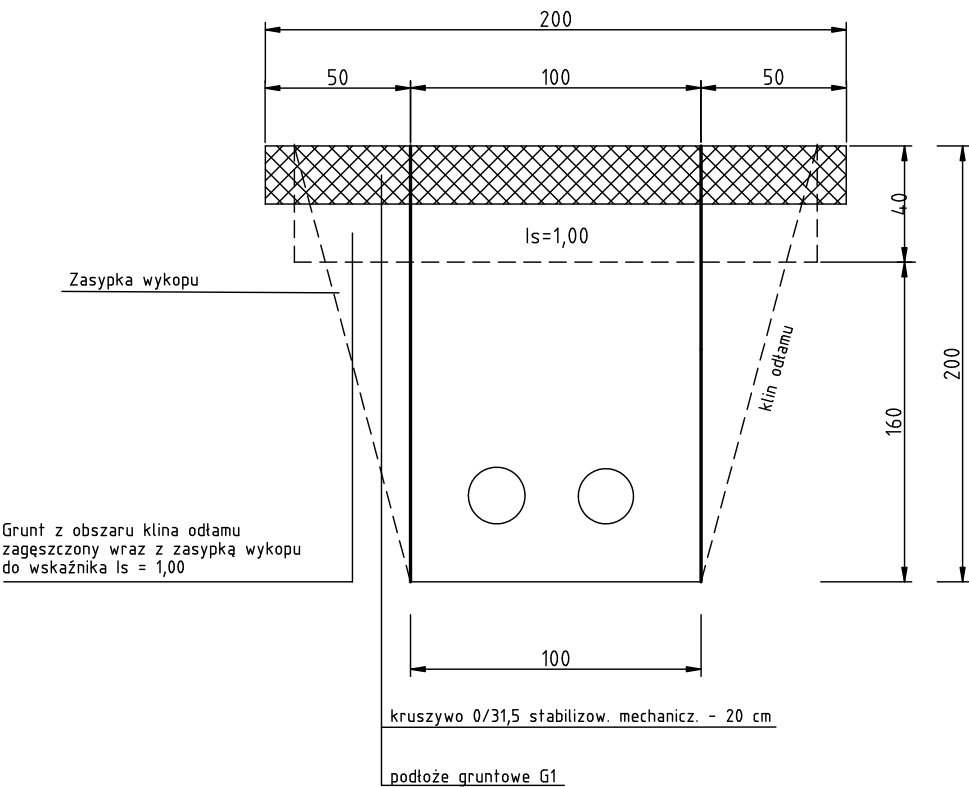
inwestor:	Fortum Network Wrocław Sp. z o.o. ul. Słonimskiego 1a, 50-304 Wrocław	jednostka projektowa: S E R W E R Projektowanie i Usługi Inwestycyjne ul. Lelewela 4a/41 53-505 Wrocław tel. 501 626 511 e-mail: jluszczek@o2.pl		
temat:	Przebudowa odcinka istniejącej sieci ciepłowniczej i przyłączy ciepłowniczych w technologii tradycyjnej na sieć ciepłowniczą i przyłącza w technologii rur preizolowanych	branża: ciepłownicza stadium: PW nr projektu: 5		
opracował:	mgr inż. Joanna Łuszczek			
nazwa rysunku:	Projekt odbudowy nawierzchni w pasie drogowym ul. Kazimierza Wielkiego ul. Menniczej - łącznik oraz w ul. Widok we Wrocławiu	data: 03/2025	skala: 1:500	zmiana: nr rysunku: 5
Projekt jest chroniony prawem autorskim. Kopiowanie i rozpowszechnianie bez zgody autora zabronione				


Odbudowa nawierzchni chodnika z kostki kamiennej i płyt kamiennych

Odbudowa nawierzchni betonowej

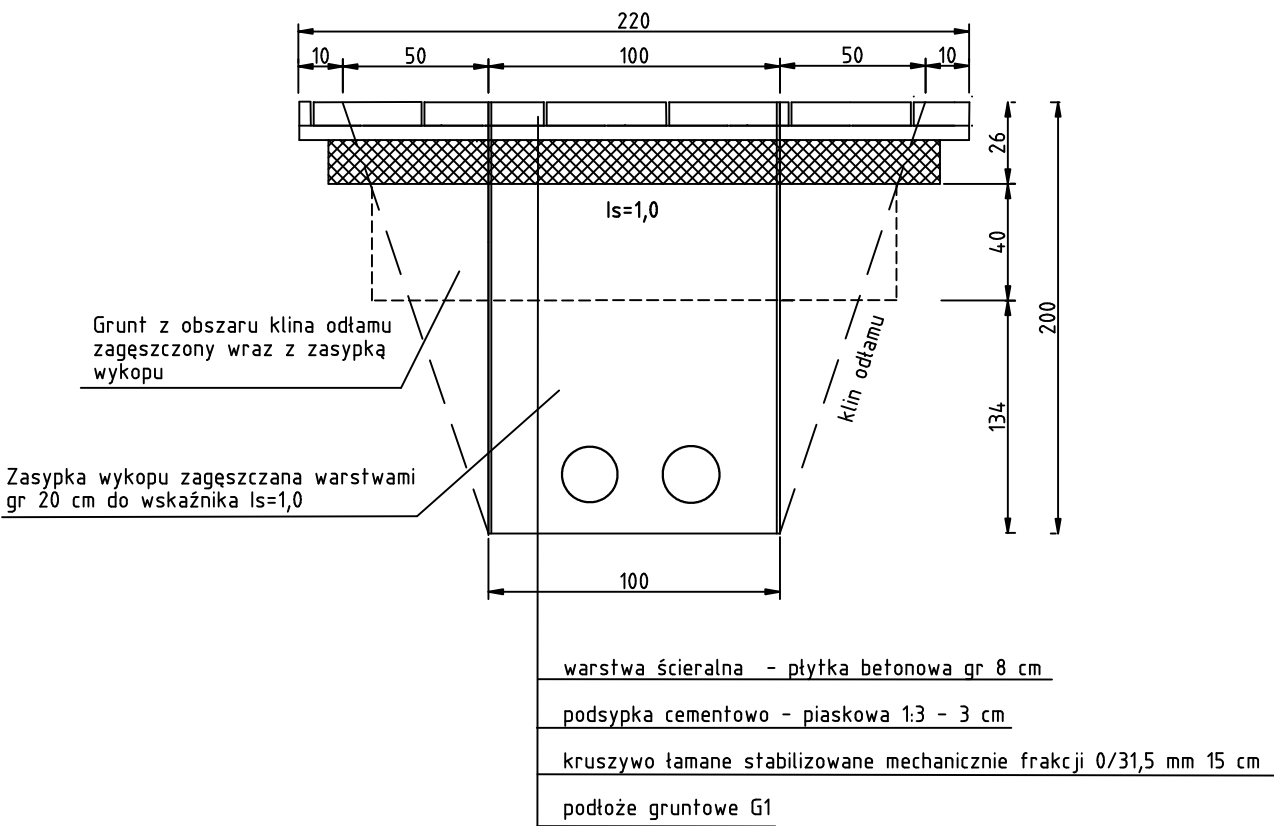


Odbudowa nawierzchni utwardzonej kruszywem

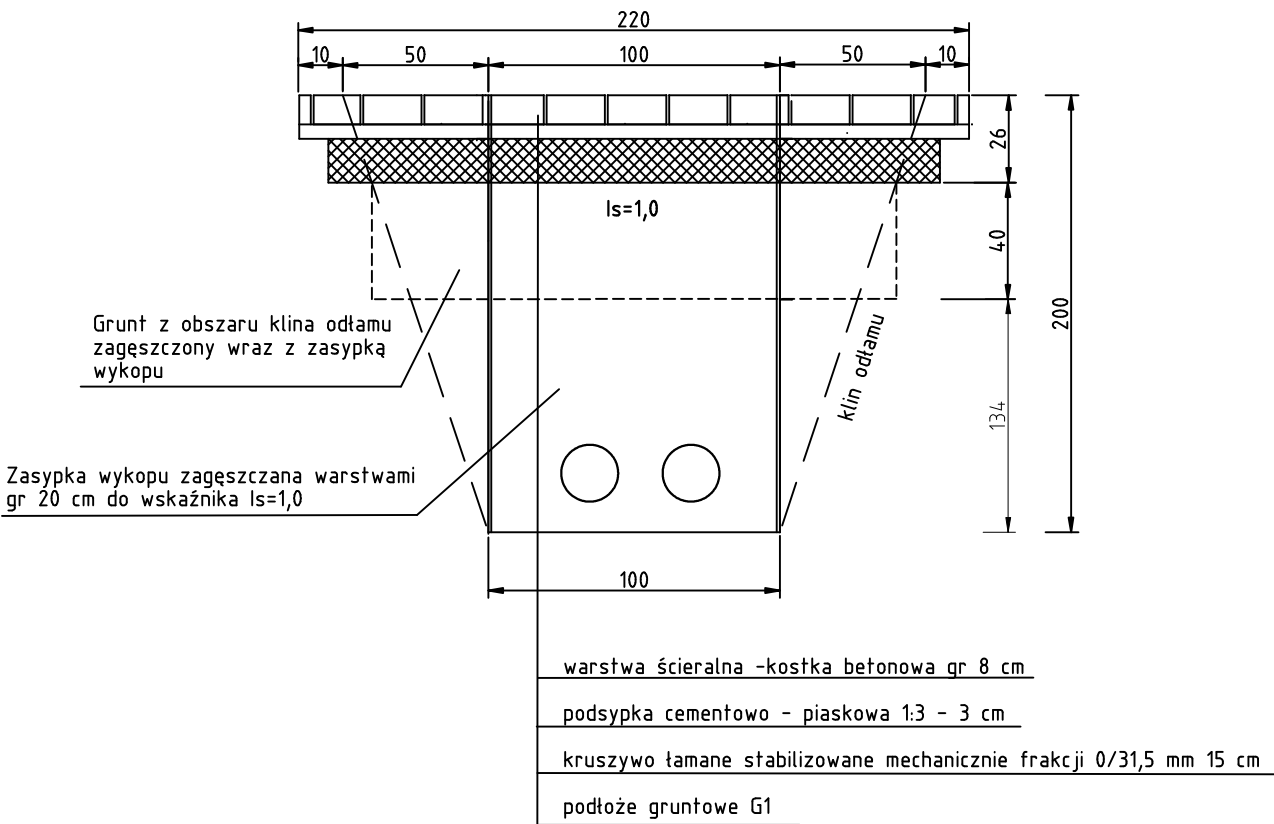


inwestor:	Fortum Network Wrocław Sp. z o.o. ul. Słonimskiego 1a, 50-304 Wrocław		jednostka projektowa: S E R W E R Projektowanie i Usługi Inwestycyjne ul. Lelewela 4a/41 53-505 Wrocław tel. 501 626 511 e-mail: jluszczek@o2.pl			
temat:	Przebudowa odcinka istniejącej sieci ciepłowniczej i przyłączy ciepłowniczych w technologii tradycyjnej na sieć ciepłowniczą i przyłącza w technologii rur preizolowanych					
opracował:	mgr inż. Joanna Łuszczek 					
nazwa rysunku:	Projekt odbudowy nawierzchni w pasie drogowym ul. Kazimierza Wielkiego ul. Menniczej - Łącznik oraz w ul. Widok we Wrocławiu - schemat odtworzenia nawierzchni z płyt i kostki kamiennej oraz z betonu i kruszywa		branża: ciepłownicza		stadium: PW	nr projektu:
			data: 03/2025	skala: 1:20	zmiana:	nr rysunku: 6
Projekt jest chroniony prawem autorskim. Kopiowanie i rozpowszechnianie bez zgody autora zabronione						

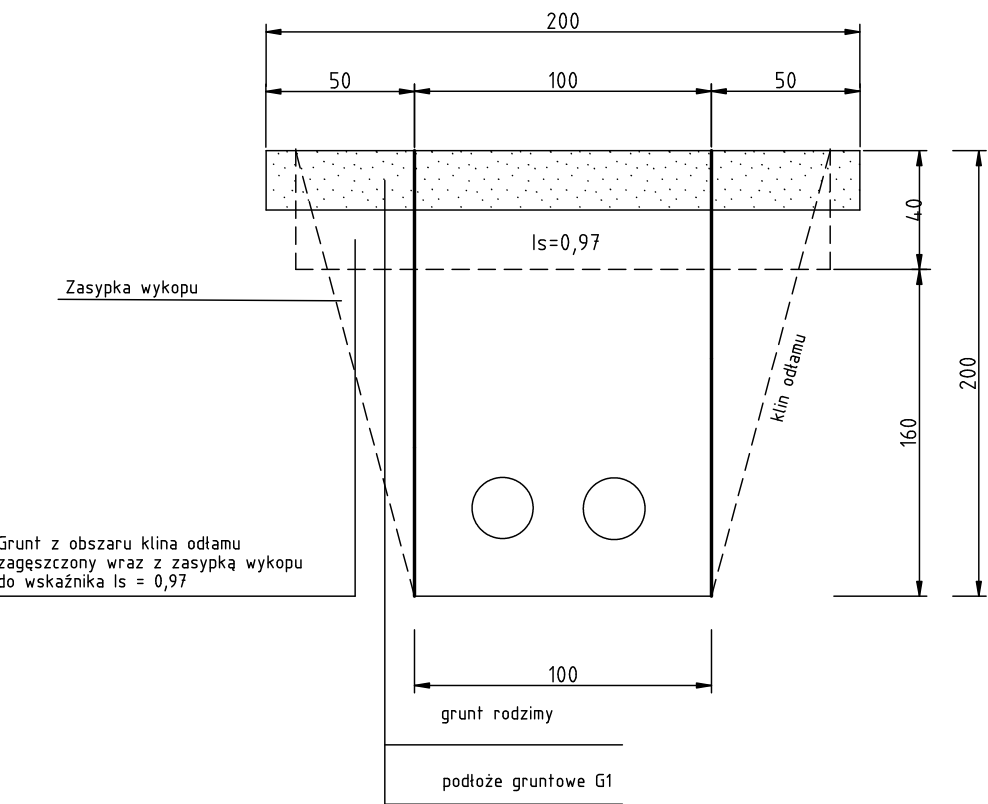
Odbudowa chodnika
o nawierzchni z płytki betonowej




Odbudowa nawierzchni chodnika z kostki betonowej



Odbudowa nawierzchni ziemnej



inwestor:	Fortum Network Wrocław Sp. z o.o. ul. Słonimskiego 1a, 50-304 Wrocław	jednostka projektowa:			
temat:	Przebudowa odcinka istniejącej sieci ciepłowniczej i przyłączy ciepłowniczych w technologii tradycyjnej na sieć ciepłownicza i przyłącza w technologii rur preizolowanych	S E R W E R Projektowanie i Usługi Inwestycyjne ul. Lelewela 4a/41 53-505 Wrocław tel. 501 626 511 e-mail: jluszczek@o2.pl			
opracował:	mgr inż. Joanna Łuszczek 				
nazwa rysunku:	Projekt odbudowy nawierzchni w pasie drogowym ul. Kazimierza Wielkiego ul. Menniczej - Łącznik oraz w ul. Widok we Wrocławiu - schemat odtworzenia nawierzchni z kostki i płytki betonowej oraz z gruntu	branża:		stadium:	nr projektu:
		ciepłownicza		PW	
		data:	skala:	zmiana:	nr rysunku:
		03/2025	1:20		7
Projekt jest chroniony prawem autorskim. Kopiowanie i rozpowszechnianie bez zgody autora zabronione					